

# คู่มือการปฏิบัติงานรับ เรื่องราวร้องทุกข์

ศูนย์รับเรื่องราวร้องทุกข์สำนักงานสาธารณสุขอำเภอท่าแซะ

## คำนำ

คู่มือการปฏิบัติงานรับเรื่องราวร้องทุกข์ของ ศูนย์รับเรื่องราวร้องทุกข์สำนักงานสาธารณสุขอำเภอท่าแพฉบับนี้ จัดทำขึ้นเพื่อเป็นแนวทางการดำเนินการจัดการข้อร้องเรียนของศูนย์รับเรื่องราวร้องทุกข์สำนักงานสาธารณสุขอำเภอท่าแพ ทั้งนี้ การจัดการข้อร้องเรียนจนได้ข้อยุติ ให้มีความรวดเร็วและมีประสิทธิภาพ เพื่อตอบสนองความต้องการและความคาดหวังของผู้รับบริการ จำเป็นจะต้องมีขั้นตอน / กระบวนการ และแนวทางในการปฏิบัติงานที่ชัดเจนและเป็นมาตรฐานเดียวกัน

ศูนย์รับเรื่องราวร้องทุกข์สำนักงานสาธารณสุขอำเภอท่าแพ

## สารบัญ

| เรื่อง  | หน้า |
|---|------|
| หลักการและเหตุผล  | ๑    |
| การจัดตั้งศูนย์รับเรื่องราวร้องทุกข์สำนักงานสาธารณสุขอำเภอท่าแพ   | ๑    |
| สถานที่ตั้ง   | ๑    |
| หน้าที่ความรับผิดชอบ  | ๑    |
| วัตถุประสงค์  | ๑    |
| คำจำกัดความ   | ๑    |
| แผนผังกระบวนการจัดการเรื่องร้องเรียน / ร้องทุกข์                  | ๓    |
| ขั้นตอนการปฏิบัติงาน  | ๔    |
| การรับและตรวจสอบข้อร้องเรียนจากช่องทางต่าง ๆ                      | ๔    |
| การบันทึกข้อร้องเรียน   | ๔    |
| การประสานหน่วยงานเพื่อแก้ไขข้อร้องเรียนและการแจ้งกลับผู้ร้องเรียน | ๔    |
| ติดตามการแก้ไขข้อร้องเรียน  | ๕    |
| การรายงานผลการจัดการข้อร้องเรียนของหน่วยงาน                       | ๕    |
| มาตรฐานงาน  | ๕    |
| แบบฟอร์ม  | ๕    |
| จัดทำโดย  | ๕    |
| ภาคผนวก   |      |
| แบบฟอร์มใบรับแจ้งเหตุเรื่องราวร้องเรียน / ร้องทุกข์               |      |

# คู่มือการปฏิบัติงานรับเรื่องราวร้องทุกข์

## ศูนย์รับเรื่องราวร้องทุกข์สำนักงานสาธารณสุขอำเภอท่าแพ

### ๑. หลักการและเหตุผล

พระราชกฤษฎีกาว่าด้วยหลักเกณฑ์และวิธีการบริหารกิจการบ้านเมืองที่ดี พ.ศ. ๒๕๔๖ ได้กำหนดแนวทางปฏิบัติราชการ มุ่งให้เกิดประโยชน์สุขแก่ประชาชน โดยยึดประชาชนเป็นศูนย์กลาง เพื่อตอบสนองความต้องการของประชาชนให้เกิดความผาสุกและความเป็นอยู่ที่ดีของประชาชน เกิดผลสัมฤทธิ์ต่องานบริการที่มีประสิทธิภาพและเกิดความคุ้มค่าในการให้บริการ ไม่มีขั้นตอนปฏิบัติงานเกินความจำเป็น มีการปรับปรุงภารกิจให้ทันต่อสถานการณ์ ประชาชนได้รับการอำนวยความสะดวกและได้รับการตอบสนองความต้องการ และมีการประเมินผลการให้บริการอย่างสม่ำเสมอ

### ๒. การจัดตั้งศูนย์รับเรื่องราวร้องทุกข์สำนักงานสาธารณสุขอำเภอท่าแพ

เพื่อให้การบริหารระบบราชการเป็นไปด้วยความถูกต้อง บริสุทธิ์ ยุติธรรม ควบคู่กับการพัฒนาบำบัดทุกข์ บำรุงสุข ตลอดจนดำเนินการแก้ไขปัญหาความเดือดร้อนของประชาชน ได้อย่างมีประสิทธิภาพ ด้วยความรวดเร็วประสพผลสำเร็จอย่างเป็นรูปธรรม อีกทั้งเพื่อเป็นศูนย์รับแจ้งเบาะแสการทุจริต หรือไม่ได้รับความเป็นธรรมจากการปฏิบัติงานของเจ้าหน้าที่ สำนักงานสาธารณสุขอำเภอท่าแพจึงได้จัดตั้งศูนย์รับเรื่องราวร้องทุกข์ ขึ้น ซึ่งในกรณีการร้องเรียนที่เกี่ยวกับบุคคล จะมีการเก็บรักษาเรื่องราวไว้เป็นความลับและปกปิดชื่อผู้ร้องเรียน เพื่อให้มีให้ผู้ร้องเรียนได้รับผลกระทบและได้รับความเดือดร้อนจากการร้องเรียน

### ๓. สถานที่ตั้ง

ตั้งอยู่ ณ สำนักงานสำนักงานสาธารณสุขอำเภอท่าแพ ตำบลท่าแพ อำเภอท่าแพ จังหวัดชุมพร

### ๔. หน้าที่ความรับผิดชอบ

เป็นศูนย์กลางในการรับเรื่องราวร้องทุกข์ และให้บริการข้อมูลข่าวสาร ให้คำปรึกษา รับเรื่องปัญหาความต้องการและข้อเสนอแนะของประชาชน

### ๕. วัตถุประสงค์

๑. เพื่อให้การดำเนินงานจัดการข้อร้องเรียน / ร้องทุกข์ ของศูนย์รับเรื่องราวร้องทุกข์สำนักงานสาธารณสุขอำเภอท่าแพ มีขั้นตอน / กระบวนการ และแนวทางในการปฏิบัติงานเป็นมาตรฐานเดียวกัน

๒. เพื่อให้มั่นใจว่าได้มีการปฏิบัติตามข้อกำหนด ระเบียบ หลักเกณฑ์เกี่ยวกับการจัดการข้อร้องเรียน/ร้องทุกข์ ที่กำหนดไว้อย่างสม่ำเสมอและมีประสิทธิภาพ

### ๖. คำจำกัดความ

“ผู้รับบริการ” หมายถึง ผู้ที่มารับบริการจากส่วนราชการและประชาชนทั่วไป

“ผู้มีส่วนได้เสีย” หมายถึง ผู้ที่ได้รับผลกระทบ ทั้งทางบวกและทางลบ ทั้งทางตรงและทางอ้อม จากการดำเนินการของส่วนราชการ

“การจัดการข้อร้องเรียน” มีความหมายครอบคลุมถึงการจัดการในเรื่องข้อร้องเรียน/ร้องทุกข์/ข้อเสนอแนะ/ข้อคิดเห็น/คำชมเชย/การสอบถามหรือการร้องขอข้อมูล

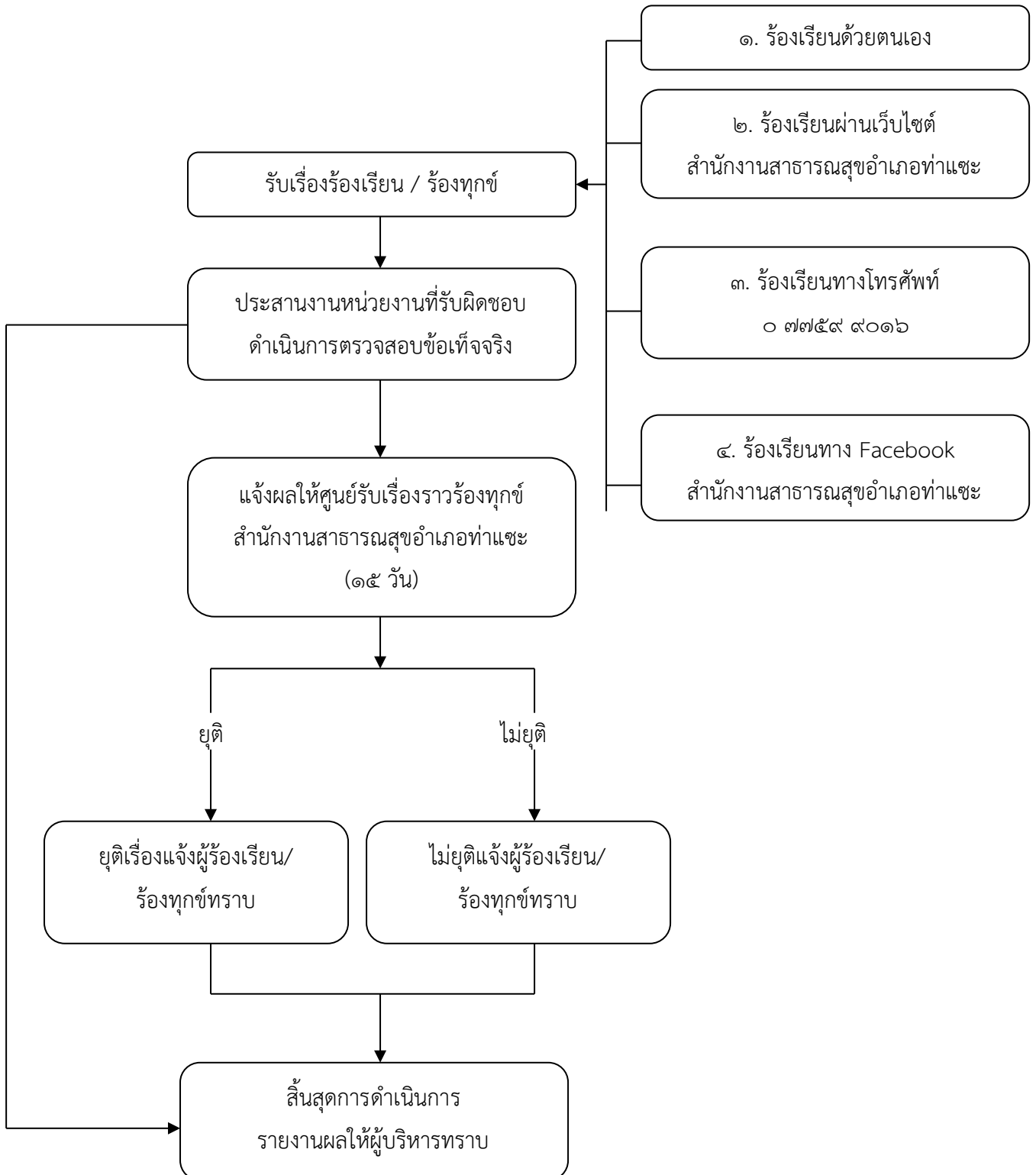
“ผู้ร้องเรียน/ร้องทุกข์” หมายถึง ประชาชนทั่วไป/ผู้มีส่วนได้เสียที่มาติดต่อราชการผ่านช่องทางต่าง ๆ โดยมีวัตถุประสงค์ครอบคลุมการร้องเรียน/ร้องทุกข์/การให้ข้อเสนอแนะ/การให้ข้อคิดเห็น/การชมเชย/การร้องขอข้อมูล

“ช่องทางการรับข้อร้องเรียน/ร้องทุกข์” หมายถึง ช่องทางต่าง ๆ ที่ใช้ในการรับเรื่องร้องเรียน/ร้องทุกข์ เช่น ติดต่อด้วยตนเอง/ติดต่อทางโทรศัพท์/เว็บไซต์/Face Book

### ๗. ระยะเวลาเปิดให้บริการ

เปิดให้บริการวันจันทร์ ถึง วันศุกร์ (ยกเว้นวันหยุดที่ทางราชการกำหนด) ตั้งแต่เวลา ๐๘.๓๐ - ๑๖.๓๐ น.

### ๘. แผนผังกระบวนการจัดการเรื่องร้องเรียน /ร้องทุกข์



## ๙. ขั้นตอนการปฏิบัติงาน

การแต่งตั้งผู้รับผิดชอบจัดการข้อร้องเรียน / ร้องทุกข์ ของหน่วยงาน

๘.๑ จัดตั้งศูนย์ / จุดรับข้อร้องเรียน / ร้องทุกข์ ของประชาชน

๘.๒ จัดทำคำสั่งแต่งตั้งเจ้าหน้าที่ประจำศูนย์

๘.๓ แต่งผู้รับผิดชอบตามคำสั่งสำนักงานสาธารณสุขอำเภอท่าแซะ เพื่อความสะดวกในการ

ประสานงาน

## ๑๐. การรับและตรวจสอบข้อร้องเรียน / ร้องทุกข์ จากช่องทางต่าง ๆ

ดำเนินการรับและติดตามตรวจสอบข้อร้องเรียน / ร้องทุกข์ ที่เข้ามาถึงหน่วยงานจากช่องทางต่าง ๆ โดยมีข้อปฏิบัติตามที่กำหนด ดังนี้

| ช่องทาง   | ความถี่ในการตรวจสอบช่องทาง | ระยะเวลาดำเนินการรับข้อร้องเรียน / ร้องทุกข์ เพื่อประสานหาทางแก้ไข ปัญหา | หมายเหตุ |
|---|----------------------------|--|----------|
| ร้องเรียนด้วยตนเอง ณ ศูนย์รับเรื่องราวร้องทุกข์ สำนักงานสาธารณสุข อำเภอท่าแซะ | ทุกครั้งที่มีการร้องเรียน  | ภายใน ๑ วันทำการ   |          |
| ร้องเรียนผ่านเว็บไซต์ สำนักงานสาธารณสุข อำเภอท่าแซะ                           | ทุกวัน                     | ภายใน ๑ วันทำการ   |          |
| ร้องเรียนทางโทรศัพท์<br>๐ ๗๗๕๙ ๙๐๑๖   | ทุกวัน                     | ภายใน ๑ วันทำการ   |          |
| ร้องเรียนทาง Face Book  | ทุกวัน                     | ภายใน ๑ วันทำการ   |          |

## ๑๑. การบันทึกข้อร้องเรียน

๑๑.๑ กรอกแบบฟอร์มบันทึกข้อร้องเรียน / ร้องทุกข์ โดยมีรายละเอียด ชื่อ-สกุล ที่อยู่ หมายเลขโทรศัพท์ติดต่อ เรื่องร้องเรียน/ร้องทุกข์ และสถานที่เกิดเหตุ

๑๑.๒ ทุกช่องทางที่มีการร้องเรียน เจ้าหน้าที่ต้องบันทึกข้อร้องเรียน / ร้องทุกข์ ลงสมุดบันทึกข้อร้องเรียน / ร้องทุกข์

## ๑๒. การประสานหน่วยงานเพื่อแก้ปัญหาข้อร้องเรียน / ร้องทุกข์ และการแจ้งผู้ร้องเรียน / ร้องทุกข์ทราบ

๑๒.๑ กรณีเป็นการขอข้อมูลข่าวสาร ประสานหน่วยงานผู้ครอบครองเอกสาร เจ้าหน้าที่ที่เกี่ยวข้อง เพื่อให้ข้อมูลแก่ผู้ร้องขอได้ทันที

๑๒.๒ ข้อร้องเรียน / ร้องทุกข์ ที่เป็นการร้องเรียนเกี่ยวกับคุณภาพการให้บริการของหน่วยงาน เช่น ไฟฟ้าสาธารณะดับ การจัดการขยะมูลฝอย ตัดต้นไม้ กลิ่นเหม็นรบกวน เป็นต้น จัดทำบันทึกข้อความเสนอไปยังผู้บริหารเพื่อสั่งการหน่วยงานที่เกี่ยวข้อง โดยเบื้องต้นอาจโทรศัพท์แจ้งไปยังหน่วยงานที่เกี่ยวข้อง

๑๒.๓ ข้อร้องเรียน / ร้องทุกข์ ที่ไม่อยู่ในความรับผิดชอบของสำนักงานสาธารณสุขอำเภอท่า  
แซะ ให้ดำเนินการประสานหน่วยงานภายนอกที่เกี่ยวข้อง เพื่อให้เกิดความรวดเร็วและถูกต้อง ในการแก้ไข  
ปัญหาต่อไป

๑๒.๔ ข้อร้องเรียนที่ส่งผลกระทบต่อหน่วยงาน เช่น กรณี ผู้ร้องเรียนทำหนังสือร้องเรียน  
ความไม่โปร่งใสในการจัดซื้อจัดจ้าง ให้เจ้าหน้าที่จัดทำบันทึกข้อความเพื่อเสนอผู้บริหารพิจารณาสั่งการไปยัง  
หน่วยงานที่รับผิดชอบ เพื่อดำเนินการตรวจสอบและแจ้งผู้ร้องเรียนทราบ ต่อไป

### ๑๓. การติดตามแก้ไขปัญหาข้อร้องเรียน

ให้หน่วยงานที่เกี่ยวข้องรายงานผลการดำเนินการให้ทราบภายใน ๕ วันทำการ เพื่อเจ้าหน้าที่  
ศูนย์ฯ จะได้แจ้งให้ผู้ร้องเรียนทราบ ต่อไป

### ๑๔. การรายงานผลการดำเนินการให้ผู้บริหารทราบ

๑๓.๑ ให้รวบรวมและรายงานสรุปการจัดการข้อร้องเรียน/ร้องทุกข์ ให้ผู้บริหารทราบทุกเดือน

๑๓.๒ ให้รวบรวมรายงานสรุปข้อร้องเรียนหลังจากสิ้นปีงบประมาณ เพื่อนำมาวิเคราะห์การ  
จัดการข้อร้องเรียน / ร้องทุกข์ ในภาพรวมของหน่วยงาน เพื่อใช้เป็นแนวทางในการแก้ไข ปรับปรุง พัฒนา  
องค์กร ต่อไป

### ๑๕. มาตรฐานงาน

การดำเนินการแก้ไขข้อร้องเรียน / ร้องทุกข์ ให้แล้วเสร็จภายในระยะเวลาที่กำหนด

กรณีได้รับเรื่องร้องเรียน / ร้องทุกข์ ให้ศูนย์รับเรื่องราวร้องทุกข์สำนักงานสาธารณสุข  
อำเภอท่าแซะ ดำเนินการตรวจสอบและพิจารณาส่งเรื่องให้หน่วยงานที่เกี่ยวข้อง ดำเนินการแก้ไขปัญหาข้อ  
ร้องเรียน / ร้องทุกข์ให้แล้วเสร็จภายใน ๑๕ วัน ทำการ

### ๑๖. แบบฟอร์ม

แบบฟอร์มใบรับแจ้งเหตุเรื่องราวร้องเรียน / ร้องทุกข์

### ๑๗. จัดทำโดย

ศูนย์รับเรื่องราวร้องทุกข์สำนักงานสาธารณสุขอำเภอท่าแซะ

- หมายเลขโทรศัพท์ ๐ ๗๗๕๙ ๙๐๑๖

- หมายเลขโทรสาร ๐ ๗๗๕๙ ๙๐๑๖

- เว็บไซต์ [www.sasukthasae.go.th](http://www.sasukthasae.go.th)